

# 全国教师资格统考《教育教学知识与能力（小学）》模拟 试卷三

注意事项：

1. 考试时间为 120 分钟，满分 150 分。
2. 请按规定在答题卡上填涂、作答，在试卷上作答无效，不予评分。

一、单项选择题(本大题共 20 小题，每小题 2 分，共 40 分)

在每小题列出的四个备选项中只有一个是符合题目要求的，请用 2B 铅笔把答题卡上对应题目的答案字母按要求涂黑。错选、多选或未选均无分。

1. 法国社会学家利托尔诺认为动物界已存在教育，也有教师与学生，并把动物对其幼子的爱护、照看当成教育，这种理论是( )。

- A. 教育的心理学起源论 B. 教育的社会学起源论  
C. 教育的实践起源论 D. 教育的生物起源论

2. 借助于对相关社会历史过程的史料进行分析、破译和整理，以认识研究对象的过去，研究现在和冲刺未来的研究方法是( )。

- A. 教育观察法 B. 教育实验法 C. 历史研究法 D. 个案法

3. 把手表放在耳朵刚刚能听到的地方，集中注意认真听，你会发现，声音听起来一会儿强，一会儿弱，表现出周期性的起伏变化，这是( )。

- A. 注意的周期 B. 注意的起伏 C. 注意的集中 D. 注意的循环

4.当学生的测评结果能准确地显示他们所学的知识技能，准确地冲刺他们对所学知识技能的实际作用时，我们就认为对这个测评的解释和使用具有高( )。

A.区分度 B.信度 C.效度 D.自由度

5.以学生获得积极劳动体验形成良好的技术素养为主的，以多方面发展为目标，且以操作性学习为特征的综合实践活动内容是( )。

A.社区服务 B.研究性学习  
C.社会实践 D.劳动与技术教育

6.新课程改革的核心目标是( )。

A.实现课程功能的转变  
B.体现课程结构的均衡性、综合性和选择性  
C.实行三级课程管理制度  
D.改变课程内容“繁、难、偏、旧”和过于注重书本知识的现状

7.很多学生在学习了乘法口诀后，习惯于“三七二十一”这种记忆顺序，如果问他们“几乘以三等于二十一？”很多人都反应不过来，这是一种( )现象的消极作用的表现。

A.发散 B.定势 C.辐合 D.启发

8.“出淤泥而不染”“同流而不合污”“威武不能屈”等典故反映出( )在个体发展中的作用。

A.遗传 B.主观能动性 C.教育 D.身心成熟度

9.制定我国教育目的的理论基础是( )。

A.社会本位论 B.资本主义制度

C.社会主义制度 D.马克思关于人的发展学说

10.老子强调教学上要高者仰之，下者举之，有余者损之，不足者与之；孟子认为君子之所以教者五，有如时雨化之者，有成德者，有达财者，有答问者，有私淑艾者。体现了教学( )

A.因材施教原则 B.博约相依原则 C.学思结合原则 D.藏息相辅原则

11.过度学习是为了更好的保持与回忆，假设某同学用 2 小时的学习时间达到某一材料的第一次正确回忆，那么该同学再用( )时间能使其记忆效果达到最佳。

A.0.5 小时 B.1 小时 C.1.5 小时 D.2 小时

12.王老师在新学期的时候，校领导将其调到了一个双差的班级，那么他首先要做好的工作是( )。

A.建立有力的领导集体 B.建立班集体的正常秩序  
C.确定共同的奋斗目标 D.培养健康的舆论和良好的班风

13.老师带领学生去贫困地区的学校看望当地学生，并为他们捐献衣服，这体现了( )的德育方法。

A.陶冶教育 B.榜样示范 C.实践锻炼 D.品德评价

14. “教学是教儿童，不是单纯教教材，要展开真正的学习，儿童必须参与教学过程。有意义的学习只有在教材同学生自身的目的发生关系，由学生去认知时，才能产生。” 持这一主张的是( )。

A.建构主义课程理论 B.人本主义课程理论 C.改造主义课程理论 D.要素主义课程理论

15.心理辅导的目标有两个：一是学会调适;二是( )。

A.行为矫正 B.学会适应 C.寻求发展 D.克服障碍

16.根据班杜拉的理论，影响自我效能感的最主要因素是个体自身行为的( )。

A.自我预期 B.成败经验 C.自我归因 D.期待

17.陈老师在一次数学考试中，想使学生的学习能力得到自我满足的积极结果，出题时有意降低难度，让学生获得满意的分数而激发学习动机。这符合桑代克学习规律的( )。

A.准确律 B.练习律 C.效果律 D.动机律

18.对于擦伤的处理，以下说法错误的是( )。

A.用干净的清水或生理盐水清洗伤口处的杂物

B.盖上消毒纱布，按压止血

C.外用创可贴或云南白药

D.为了避免感染，尽量减少换药的次数

19.当学生违反校规校纪时，我们会给他一个处分，经过一段时间教育，发现该生表现越来越好，为了巩固其良好行为，才撤销了处分，这种做法在心理学上叫( )。

A.消退 B.惩罚 C.负强化 D.正强化

20.如果要对一个教学班学生学习状况进行评价，首先确定学生的学科学习为评价内容，然后收集学生的考试分数，以统计的方法检验其成绩的优劣。这种评价属于( )。

A.定量评价 B.定性评价 C.诊断性评价 D.自我评价

二、简答题(本大题共 3 小题，每小题 10 分，共 30 分)

21.简述小学生心理辅导的原则。

22.简述学习策略中资源管理的具体策略。

23.简述教育与社会生产力发展的关系。

三、材料分析题(本大题共 2 小题，每小题 20 分，共 40 分)阅读材料，并回答问题。

24.材料：

教学设计是教学开展的重要环节，三年级的周老师是位新老师，他认认真真地设计教学环节，严格按照设计的环节进行授课，但是在实际授课过程中发现，实施与设计环节有些不同，一旦出现意外的情况，往往不知所措。于是，周老师认为教学设计根本没有必要，不但会影响自己的课堂发挥，还阻碍了师生之间的互动与创新。

(1)课程设计和实际授课出现问题的原因有哪些？

(2)请就如何提高教师的专业水平给出对策。

25.材料：

王老师讲秦牧的《土地》一文时，对其中精彩段落动情地高声朗诵：骑着思想的野马，奔驰到很远的地方，收起缰绳，回到眼前灿烂的现实。话音刚落，一位学生站起来说：老师，野马怎么会有缰绳？教师毫无准备，不耐烦地说：你总爱钻牛角尖，学习成绩会好吗？这时，学生的脸涨得通红，自尊心受到打击，欲言又止。同时，这个学生又站起来顶撞老师说：这样的老师教学水平太差，不配当我们的老师！

问题：

(1)评析王老师对该课堂突发事件的处理。

(2)谈谈教师在处理课堂突发事件时的注意事项。

四、教学设计题(本大题有 6 小题，任选 1 小题作答，多答只按第 1 小题计分，40 分。考生可按照所学专业方向，选择作答。26 为中文与社会，27 为数学与科学，28 为英语，29 为音乐，30 为体育，31 为美术)请用 2B 铅笔在答题卡上将所选题目的题号涂黑，未涂或多涂均无分。

26.请认真阅读下文，并按要求作答。

### 《生命生命》

我常常想，生命是什么呢？

夜晚，我在灯下写稿，一只飞蛾不停地在我头顶上方飞来旋去，骚扰着我。趁它停下的时候，我一伸手捉住了它。只要我的手指稍一用力，它就不能动弹了。但它挣扎着，极力鼓动双翅，我感到一股生命的力量在我手中跃动，那样强烈!那样鲜明!飞蛾那种求生的欲望令我震惊，我忍不住放了它!

墙角的砖缝中掉进一粒香瓜子，过了几天，竟然冒出了一截小瓜苗。那小小的种子里，包含了一种多么强的生命力啊!竟使它可以冲破坚硬的外壳，在没有阳光、没有泥土的砖缝中，不屈向上，茁壮生长，即使它仅仅活了几天。

有一次，我用医生的听诊器，静听自己的心跳，那一声声沉稳而有规律的跳动，给我极大的震撼，这就是我的生命，单单属于我的。我可



以好好地使用它，也可以白白糟蹋它；一切全由自己决定，我必须对自己负责。

虽然生命短暂，但是，我们却可以让有限的生命体现出无限的价值。于是，我下定决心，一定要珍惜生命，决不让它白白流失，使自己活得更加光彩有力。

根据上述材料完成下列任务

- (1)从写作特点和编者意图对本篇课文进行简要解读。(10分)
- (2)根据学生特点，试拟定教学目标、教学重点和难点。(14分)
- (3)依据拟定的教学目标，设计导入环节并说明理由。(16分)

27.请认真阅读下列材料，并按要求作答。

联系比和除法、分数的关系，想一想：在比中有什么样的规律？

$$6:8=6\div 8=\frac{6}{8}=\frac{3}{4} \quad 12:16=12\div 16=\frac{12}{16}=\frac{3}{4}$$

我们先利用比和除法的关系来研究。

$$6\div 8=(6\times 2)\div (8\times 2)=12\div 16$$

$$\begin{array}{ccc} \downarrow & & \downarrow \\ 6:8=(6\times 2):(8\times 2)=12:16 \end{array}$$

$$6:8=(6\div 2):(8\div 2)=3:4$$

$$\begin{array}{ccc} \uparrow & & \uparrow \\ 6\div 8=(6\div 2)\div (8\div 2)=3\div 4 \end{array}$$

你能根据比和分数的关系研究比中的规律吗？

比的前项和后项同时乘或除以相同的数(0除外)，比值不变。

这叫做**比的基本性质**。

根据比的基本性质，可以把比化成最简单的整数比。

- 1 (1)“神舟”五号搭载了两面联合国旗，一面长15 cm，宽10 cm(前面展示过)，另一面长180 cm，宽120 cm(见右图)。



这两面联合国旗长和宽的最简单的整数比分别是多少？

$$15:10=\frac{(15\div 5):(10\div 5)}{5} \\ =3:2$$

想：5是15和10的什么数？  
为什么要除以5？

$$180:120=\frac{(180\div \quad):(120\div \quad)}{\quad} \\ =(\quad):(\quad)$$

(2) 把下面各比化成最简单的整数比。

$$\frac{1}{6} : \frac{2}{9} \qquad 0.75 : 2$$

$$\frac{1}{6} : \frac{2}{9} = \left( \frac{1}{6} \times 18 \right) : \left( \frac{2}{9} \times 18 \right)$$

$$= ( \quad ) : ( \quad )$$

想：为什么要乘 18？

$$0.75 : 2 = (0.75 \times 100) : (2 \times 100)$$

$$= 75 : 200$$

$$= ( \quad ) : ( \quad )$$

当一个比的前项或后项不是整数时，怎样把它化成最简单的整数比？

**做一做**

把下面各比化成最简单的整数比。

$$32 : 16$$

$$48 : 40$$

$$0.15 : 0.3$$


$$\frac{5}{6} : \frac{1}{6}$$

$$\frac{7}{12} : \frac{3}{8}$$


$$0.125 : \frac{5}{8}$$

**黄金比**

你听说过“黄金比”吗？  
 把一条线段分成两部分，如果较短部分与较长部分长度之比等于较长部分与整体长度之比，我们把这个比称为黄金比（约为 0.618 : 1）。当一个物体的两个部分长度的比大致符合黄金比时，常常会给人一种优美的视觉感受，所以，设计许多物品时都含有黄金比这一因素。



$a : b \approx 0.618 : 1$



上图中的五角星内还有其他线段长度符合黄金比吗？  
 请你自己收集一些有关黄金比的信息与同学交流。

根据上述材料完成下列任务：

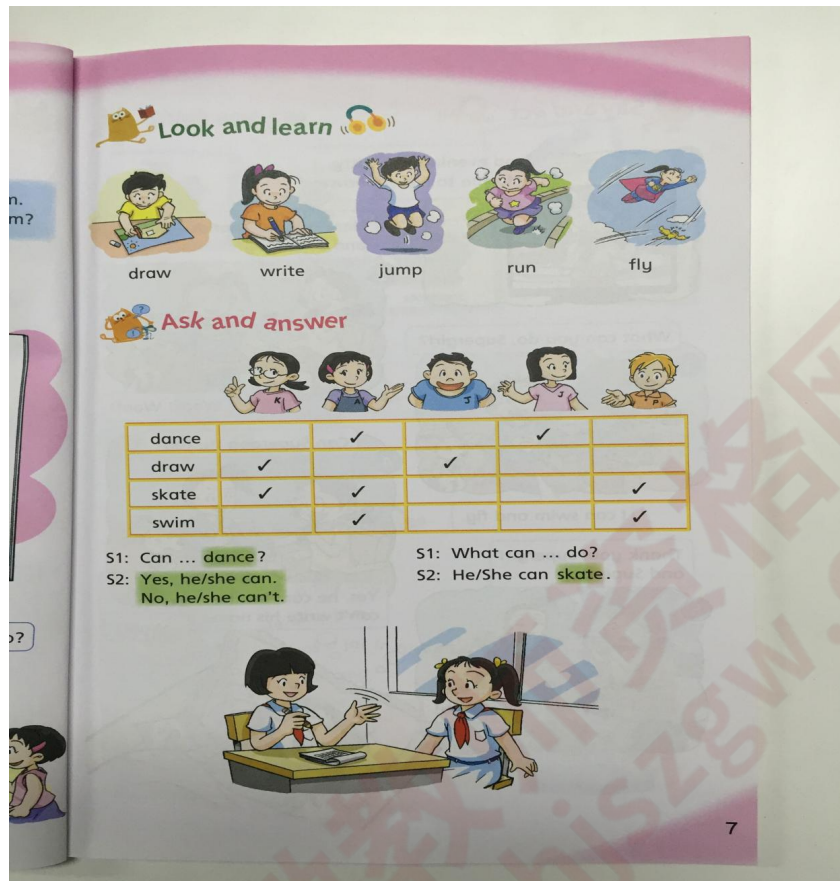
(1) 简述《义务教育数学课程标准(2011 版)》中“数与代数”的主要内容。(8 分)

(2) 如指导高年段学生学习这一内容，试拟定教学目标。(12 分)

(3) 依据拟定的教学目标，设计导入环节并说明理由。(20 分)

28. 请认真阅读下列材料，并按要求作答。





请根据上述材料完成下列任务：

(1)请简述词汇教学应注意哪些事项。(10分)

(2)如何指导学生学学习本节课内容，试拟定教学目标。(10分)

(3)依据拟定的教学目标，设计各个教学环节的教学活动并说明设计理由。(20分)

29.认真阅读下列材料，并按要求作答。



# 摇篮曲

1=G  $\frac{3}{4}$   
行板

[奥]克劳蒂乌斯词  
[奥]舒伯特曲  
高家骥译配

*PP*  
3 5 2. 3 4 | 3 3 2 1 7 1 2 5 | 3 5. 5 2. 3 4 | 3 3 2 3 4 2 1 0

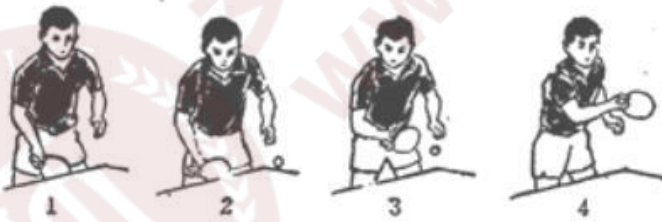
1. 睡吧,睡吧,我亲爱的宝贝,妈妈的双手轻轻摇着你。  
2. 睡吧,睡吧,我亲爱的宝贝,妈妈的手臂永远保护你。  
3. 睡吧,睡吧,我亲爱的宝贝,妈妈爱你妈妈喜欢你。

2. 2 3. 2 1 | 5  $\overset{65}{\underline{4}}$  3 2 5 | 3 5 2. 3 4 | 3 3 2 3 4 2 1 0 ||

摇篮摇你快快安睡,夜已安静被里多温暖。  
世上一切幸福愿望,一切温暖全都属于你。  
一束百合一束玫瑰,等你醒来妈妈都给你。

要求:

- (1) 简要分析该歌曲的特点。(10分)
  - (2) 如指导该年级小学生学唱该歌曲,试拟定教学目标。(10分)
  - (3) 依据拟定的教学目标,结合该歌曲的学习,设计导入环节并说明设计意图。(20分)
- 30.请认真阅读下列教材,并按要求作答。



动作要点:手臂弯曲略内旋,球拍置于体侧前。来球跳至上升期,前臂手腕迎前击,用力推击中后部,手臂继续随球移。

请根据上述材料完成下列任务:

- (1) 简要说明“正手推挡球”的教学重点、难点。(10分)
- (2) 如果指导水平二的学生练习,试拟定教学目标。(10分)

(3)依据拟定的教学目标,设计易犯错误的纠正方法并说明理由。(20分)

31.认真阅读下列材料,并按要求作答。

### 凡·高的一生(简介)

1853年3月30日,生于荷兰南部一个牧师家庭。

1877年至1879年,在比利时贫困的矿区做传教士,27岁时开始作画。

1886年到法国,受印象派画家的影响,他的作品色彩强烈,线条奔放粗犷,充满着善良、美好、自由和想象。

1888年到法国南部的小镇阿尔,他热爱这里的阳光,在此创作了大量优秀的作品。

1889年因精神病发作,发生了割耳事件,住进医院。

1890年1月,首次也是唯一一次卖出作品《红色葡萄园》。

1890年2月病情发作,7月27日开枪自杀,29日去世。这位后印象主义绘画大师,生前身无分文,去世100多年后的今天,其作品却价值连城。



自画像(油画) 1887

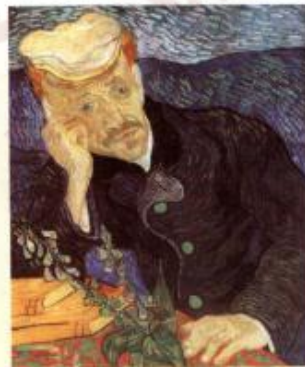


唐基老爹(油画) 1887

《吃马铃薯的人》是一幅表现农家简朴生活的画作,作品描绘了劳作一天的家人在低矮简陋的房中,借着昏暗的油灯围坐在桌前吃饭的场景。它表达了画家对底层民众的同情,被公认为是凡·高生平第一件重要代表作。



吃马铃薯的人(油画) 1885



嘉塞医生的画像(油画) 1890

### 小体验:

请同学们选择下列的词汇,从色彩、线条、情绪三方面试着对凡·高的作品进行描述。

色彩:明快、灰暗、鲜艳、单一、偏暖、偏冷  
线条:扭曲、直线、怪异、流畅、奔放、细腻  
情绪:愉快、平静、舒心、癫狂、压抑、害怕

请根据上述材料完成下列任务:

(1)简述后印象主义。(10分)

(2)如指导中年段小学生学习,试拟定教学目标。(10分)

(3)依据拟定的教学目标,设计新授环节的教学活动并说明理由。(20分)

分)



想获取更多免费备考资料可关注安徽省教师网

( <http://www.ahjszgw.com/> ) 或关注公众号：安徽省教师网。

如何获取答案及解析？

1. 【关注公众号，回复答案即刻获取模拟卷参考答案及解析】

2. 回复咨询，与老师在线交流

